

# La prévention : un engagement de l'équipe de travail



Christiane Gambin  
cgambin@asstsas.qc.ca

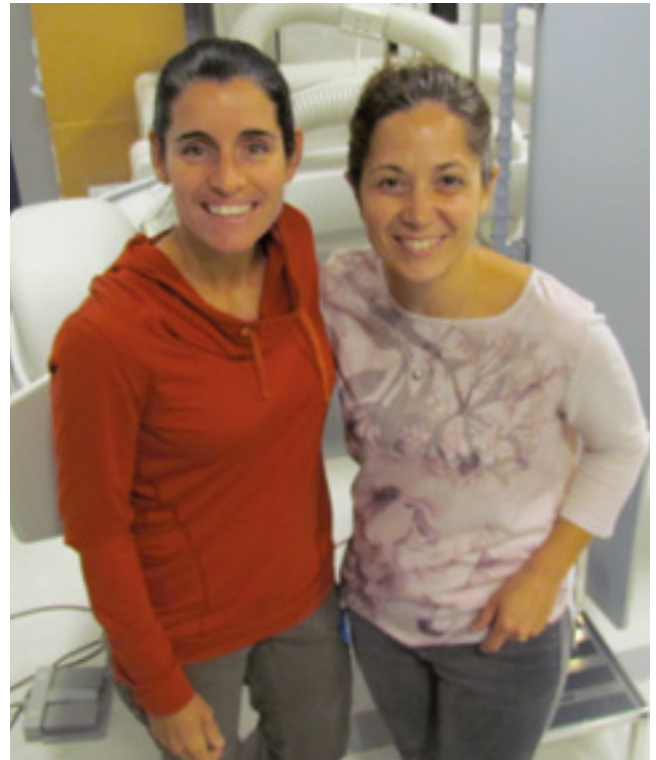
LE CIUSSS DE L'ESTRIE – CHUS – HÔPITAL BROME-MISSISQUOI-PERKINS MISE SUR LA PRÉVENTION DEPUIS 2013. L'ÉVALUATION DES PRATIQUES EN VUE D'EFFECTUER LA DÉMARCHE AUPRÈS D'AGRÉMENT CANADA A MOTIVÉ LE SERVICE D'IMAGERIE MÉDICALE À METTRE EN PLACE DES MOYENS DE PRÉVENTION ET DE SÉCURITÉ.

Bien que le nombre d'accidents soit peu élevé, le Service d'imagerie médicale désire éviter les blessures chez les technologues et les usagers. Un comité a été mis en place (**photo 1**) afin de recueillir les informations sur les situations problématiques et proposer des solutions dans un objectif de prévention directe dans le milieu. Depuis 2013, le comité tient des rencontres deux fois par année pour examiner les déclarations de situations dangereuses et évaluer les mesures à prendre.

## Information de qualité sur le client

Posséder des informations sur un patient qui passe très peu de temps dans le secteur s'avère une des grandes difficultés du Service d'imagerie médicale. L'enjeu est de limiter les efforts de mobilisation pour le technologue et d'éviter des risques de chute pour le client.

Un billet de transport a été créé (**photo 2**). Il est rempli par le personnel de l'unité de soins et donne l'information juste sur les capacités physiques du client. Cet outil permet également de planifier le nombre d'intervenants requis pour mobiliser le client.



1. Maryse Lafrance (absente sur la photo), gestionnaire au Service d'imagerie médicale, et les membres de son équipe sont motivés par le bien-être au travail. Ils ont mis en place un comité, composé de deux technologues, pour veiller à la SST dans leur secteur : Stéphanie Davenport (à gauche), assistante-chef de l'imagerie médicale, et Karine Bessette (à droite), coordonnatrice de l'échographie.

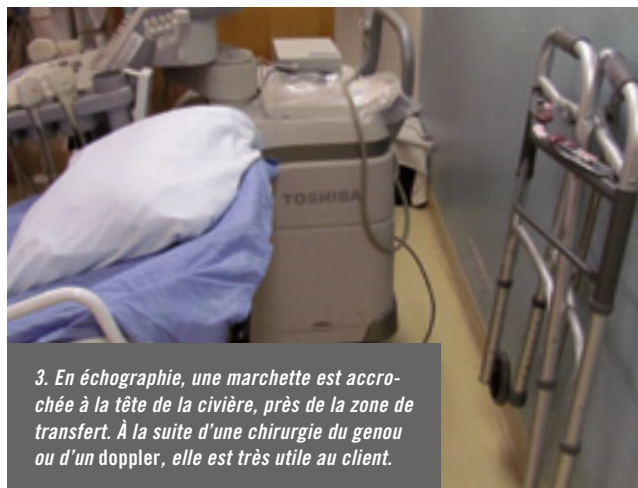
*Posséder des informations sur un patient qui passe très peu de temps dans le secteur s'avère une des grandes difficultés du Service d'imagerie médicale.*

## La diversification des tâches est un atout pour prévenir les problèmes de TMS en échographie et en mammographie.

### Organisation du travail et rotation des tâches

La diversification des tâches est un atout pour prévenir les problèmes de TMS en échographie et en mammographie. Elle permet aux technologues de réduire les mouvements répétitifs et les efforts. Dans la majorité des cas, les horaires sont planifiés pour varier les activités. Un technologue peut donc travailler trois jours en échographie et le reste de la semaine dans un autre secteur. Ainsi, il diversifie ces mouvements et profite de périodes de récupération musculaire.

« Faire les horaires est tout un défi ! Mais, pour les technologues, la rotation des tâches offre l'avantage de rester alertes et compétents dans toutes les disciplines de l'imagerie. Des clientèles différentes et la polyvalence rendent le travail stimulant ! », mentionne Stéphanie Davenport, assistante-chef du service.



3. En échographie, une marchette est accrochée à la tête de la civière, près de la zone de transfert. À la suite d'une chirurgie du genou ou d'un doppler, elle est très utile au client.

NE SE LÈVE PAS	LEVIER	LEVIER PROGRESSIF
CHAMBRE : _____	ALLER : _____	RETOUR : _____
LEVER 2 AIDES	LEVER 1 AIDE	SE LÈVE SEUL

2. Le billet de transport comporte des pictogrammes et un code couleur qui indiquent les capacités physiques du client et l'équipement utile pour le mobiliser. Un client qui présente un risque de chute portera un bracelet mauve. S'il s'agit d'un client externe, le personnel de l'accueil l'indiquera d'un tampon sur le billet de transport. Le billet est en cours d'adaptation pour une généralisation de son utilisation dans l'ensemble des services.



### UN DÉVELOPPEMENT LOCAL SUR MESURE

« On ne trouvait pas de marchepied qui correspondait à nos besoins. Nous avons donc dessiné un prototype et une entreprise locale l'a fabriqué », rapporte Stéphanie Davenport. La technologue utilise le marchepied pour accéder à l'appareil de fluoroscopie, lors des mesures des membres inférieurs par exemple. Le patient se place perpendiculairement au marchepied pour la prise d'images et s'appuie sur la barre fixée au marchepied, sans gêner la technologue lors de la manipulation du tube. Une barre d'appui, fixée à la verticale sur la table d'examen, offre une autre prise sécuritaire pour le client. Cette barre est optionnelle sur ce type d'appareil de fluoroscopie.

**DIMENSION : 71 CM X 41 CM - DEUX MARCHES ANTIDÉRAPANTES : HAUTEUR 21 CM ET 41 CM.**



## *Pour diminuer les risques de blessure, on a réduit l'encombrement et prévu une place spécifique pour ranger tout le matériel.*

### **PDSB et ajout d'équipements**

Sandra Côté, formatrice PDSB, a formé le personnel de l'imagerie. Chaque année, elle offre des capsules de formation pour sensibiliser le personnel à l'utilisation des stratégies sécuritaires de travail.

De nouveaux équipements sont aussi disponibles. Par exemple, des marchettes sont installées dans les salles d'échographie et ont pour but d'aider aux transferts des clients en fauteuil roulant (**photo 3**). La chaise *Ergo Xray* simplifie aussi les graphies pour les clients faibles. Le service dispose de surfaces de glissement en quantité et un verticalisateur non motorisé est actuellement à l'essai. Lors de la mise en marché de nouveaux équipements qui facilitent le travail, l'équipe des technologues les évalue en vue de se procurer les plus performants.

### **Espaces dégagés**

Pour diminuer les risques de blessure, on a réduit l'encombrement et prévu une place spécifique pour le rangement de tout le matériel. Des salles ont été réaménagées selon les besoins des technologues. La salle de fluoroscopie a fait l'objet de modifications visant à améliorer l'accès aux équipements. Au poste de contrôle, il est maintenant possible de travailler en position assise, debout et, même, semi-assise pour les technologues de petite taille (**photo 4**).

### **Une équipe engagée**

L'équipe du Service d'imagerie médicale de l'Hôpital Brome-Missisquoi-Perkins du CIUSSS de l'Estrie-CHUS prend la SST à cœur. Elle poursuit son engagement de réduire les accidents dans le milieu. Félicitations ! ■



*4. Au poste de contrôle, il est facile de varier les positions de travail.*

